

Badanie aktywności zawodowej studentów Warszawskiej Wyższej Szkoły Informatyki

Listopad 2017

Wstęp

Warszawska Wyższa Szkoła Informatyki (WWSI) prowadzi cykliczne badania, których celem są ocena pozycji uczelni na rynku pracy oraz stopień dostosowania profilu kształcenia do potrzeb pracodawców. Podstawowym narzędziem tej oceny są wieloaspektowe badania losów zawodowych absolwentów. To kompetencje i osiągnięcia zawodowe absolwentów są głównym czynnikiem decydującym o ocenie uczelni przez Pracodawców, i w konsekwencji w znacznym stopniu wpływają na jej wartość na rynku pracy, a także na rynku edukacyjnym. Odczuwalny i nasilający się ostatnio deficyt wykwalifikowanych informatyków sprawił, że mamy do czynienia z nowym zjawiskiem, które obserwujemy od kilku lat - jest nim coraz większe zaangażowanie studentów w pracę zawodową. W związku z tym ocena uczelni na rynku pracy jest obecnie dokonywana nie tylko na podstawie losów zawodowych absolwentów, ale również na podstawie aktywności zawodowej studentów, którzy już w czasie studiów podejmują pracę informatyka.

Cele badania aktywności zawodowej studentów Warszawskiej Wyższej Szkoły Informatyki

Celem badania było ustalenie, jaki jest stopień aktywności zawodowej studentów Warszawskiej Wyższej Szkoły Informatyki oraz, jaka jest korelacja pomiędzy zdobywanym wykształceniem a charakterem wykonywanej pracy. W ankiecie studentów poproszono o określenie swojej sytuacji zawodowej poprzez wybranie jednej z 5 możliwych odpowiedzi:

1. Pracuję na stanowisku IT w firmie/instytucji z branży IT.
2. Pracuję na stanowisku IT w firmie/instytucji spoza branży IT.
3. Nie pracuję na stanowisku IT, ale wykorzystuję umiejętności informatyczne zdobyte w czasie studiów w swojej pracy.
4. Nie pracuję na stanowisku IT i nie wykorzystuję umiejętności informatycznych zdobytych w czasie studiów w swojej pracy.
5. Obecnie nie pracuję.

Studenci pytani byli również o formę zatrudnienia, wielkość przedsiębiorstwa, na rzecz którego wykonują pracę, poziom wynagrodzenie oraz o ilość czasu, który poświęcili na poszukiwanie pracy.

Grupy docelowe

Ze względu na zróżnicowany poziom kształcenia oraz formę organizacyjną studiów ankieta została przeprowadzona w trzech grupach docelowych:

- studenci studiów II stopnia (magisterskich), niestacjonarnych, I i II rok. Liczebność grupy docelowej 77 osób, zwrotność wypełnionych kwestionariuszy 35%,

- studenci studiów I stopnia (inżynierskich), stacjonarnych, I, II, III, IV rok. Liczebność grupy docelowej 258 osób, zwrotność wypełnionych kwestionariuszy 22,5 %,
- studenci studiów I stopnia (inżynierskich), niestacjonarnych, I, II, III, IV rok. Liczebność grupy docelowej 1025 osób, zwrotność wypełnionych kwestionariuszy 21,6 %.

Łącznie w badaniu wzięło udział 306 osób, co stanowiło 23,9% ogółu studentów WWSI.

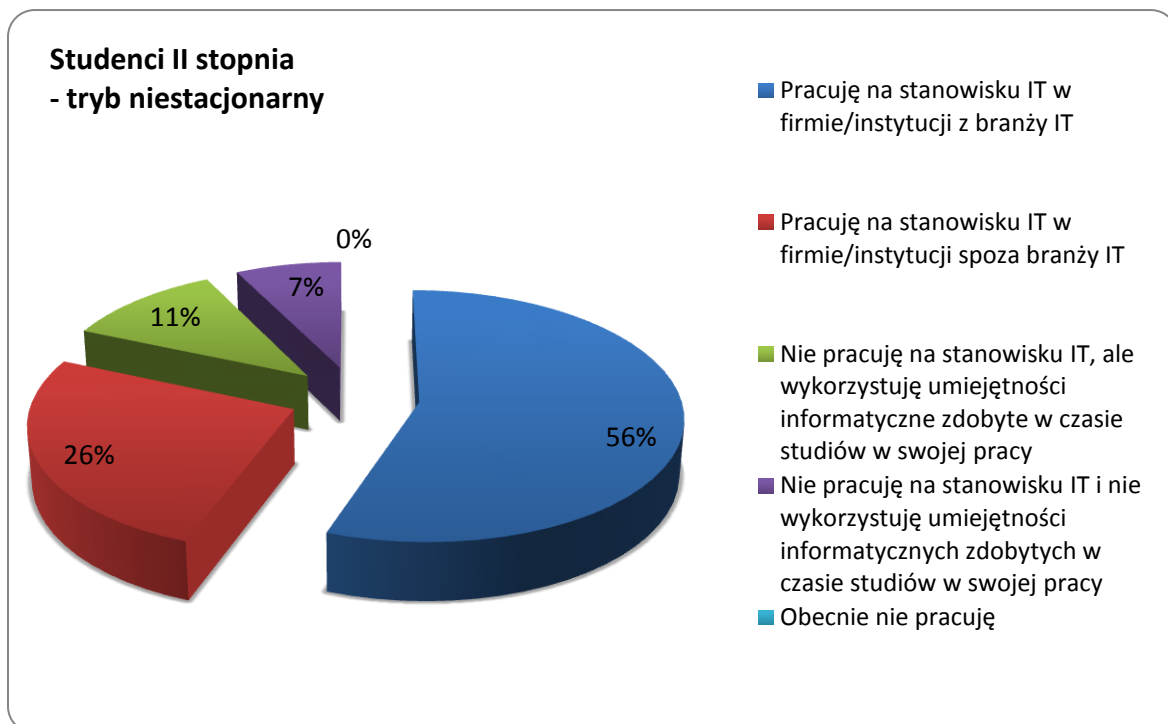
Wyniki badania

1. Aktywność zawodowa studentów

A. Studenci studiów II stopnia (magisterskich), studia niestacjonarne

Studenci studiów drugiego stopnia, którzy uzyskali wcześniej dyplom studiów I stopnia (inżynierskich lub licencjackich) mają z punktu widzenia uczelni podwójny status: studenta oraz absolwenta. W swoim dorobku posiadają często kilkuletnią karierę zawodową. Ta grupa charakteryzuje się 100% wskaźnikiem zatrudnienia oraz najwyższym odsetkiem zatrudnienia w zawodzie zgodnym z profilem wykształcenia (82%). Wszyscy respondenci, którzy zdecydowali się wziąć udział w badaniu deklarowali wykonywanie pracy zawodowej. Pracę w zawodzie innym niż informatyka zadeklarowało 18% badanych, z czego większość wykorzystuje umiejętności kierunkowe zdobyte w czasie studiów w swojej pracy zawodowej.

Rys. 1

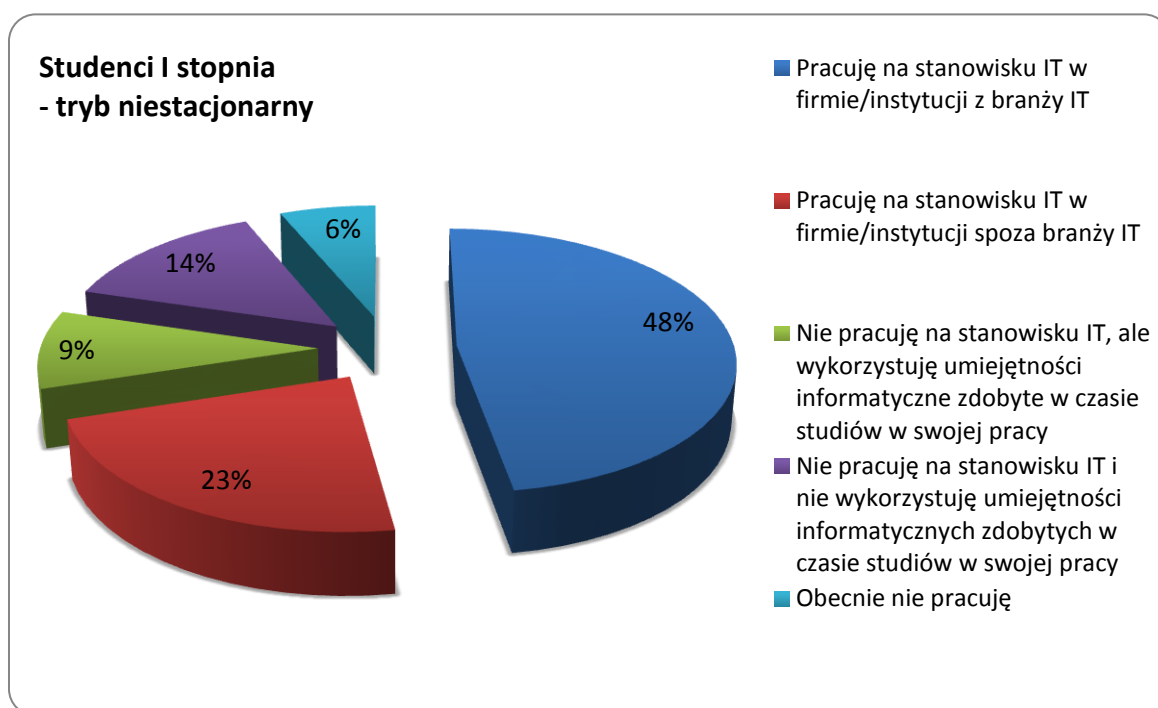


Źródło: Opracowanie własne na podstawie badania aktywności zawodowej studentów WWSI 2017

B. Studenci studiów I stopnia (inżynierskich), tryb niestacjonarny

Pomimo, że jest to grupa studentów, którzy są dopiero w trakcie zdobywania pełnych kwalifikacji zawodowych, aż 71% z nich wskazuje na zatrudnienie zgodne ze zdobywanym profilem kształcenia. Kolejne 9% respondentów wykorzystuje w pracy umiejętności informatyczne a 14% wskazuje na wykonywanie pracy, której celem jest zagwarantowanie środków finansowych na kształcenie w celu przekwalifikowania. Odsetek osób niepracujących w tej grupie wynosi 6%. Pośród nich ponad połowę stanowią studenci I roku studiów (poddani badaniu po zaledwie dwóch miesiącach nauki), w przypadku których trudno mówić o posiadaniu wysokich kwalifikacji zawodowych. Porównując wyniki tegorocznego badania z wynikami z lat ubiegłych zaobserwować można trend, polegający na stopniowym zwiększaniu się odsetka osób deklarujących pracę w zawodzie informatyka z 58% w roku 2015, przez 62% w roku 2016, aż do 71% w bieżącym badaniu.

Rys. 2

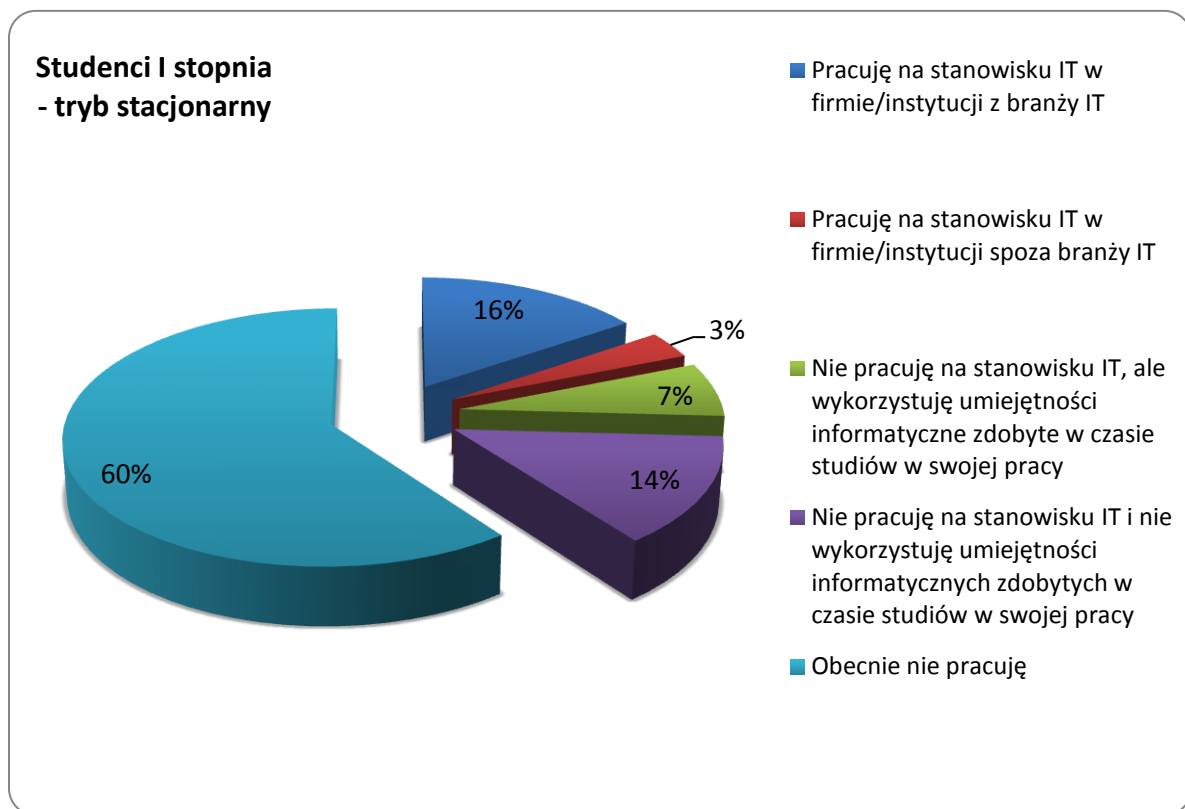


Źródło: Opracowanie własne na podstawie badania aktywności zawodowej studentów WWSI 2017

C. Studenci studiów I stopnia (inżynierskich), studia stacjonarne

W tej grupie studentów większość deklaruje brak wykonywania pracy zarobkowej. W wywiadach bezpośrednich respondenci uzasadniają brak zatrudnienia chęcią poświęcenia jak największej ilości czasu na naukę, przesuwając decyzję o podjęciu pracy zawodowej na wyższe lata studiów, lub na okres po studiach. Większość studentów deklaruje jednocześnie chęć podjęcia pracy o charakterze dorywczym, którą da się pogodzić z nauką w trybie dziennym. Odsetek osób pracujących w tej grupie (40%) należy uznać za relatywnie wysoki, zwłaszcza w odniesieniu do wskaźników zatrudnienia studentów stacjonarnych na innych kierunkach studiów.

Rys. 3

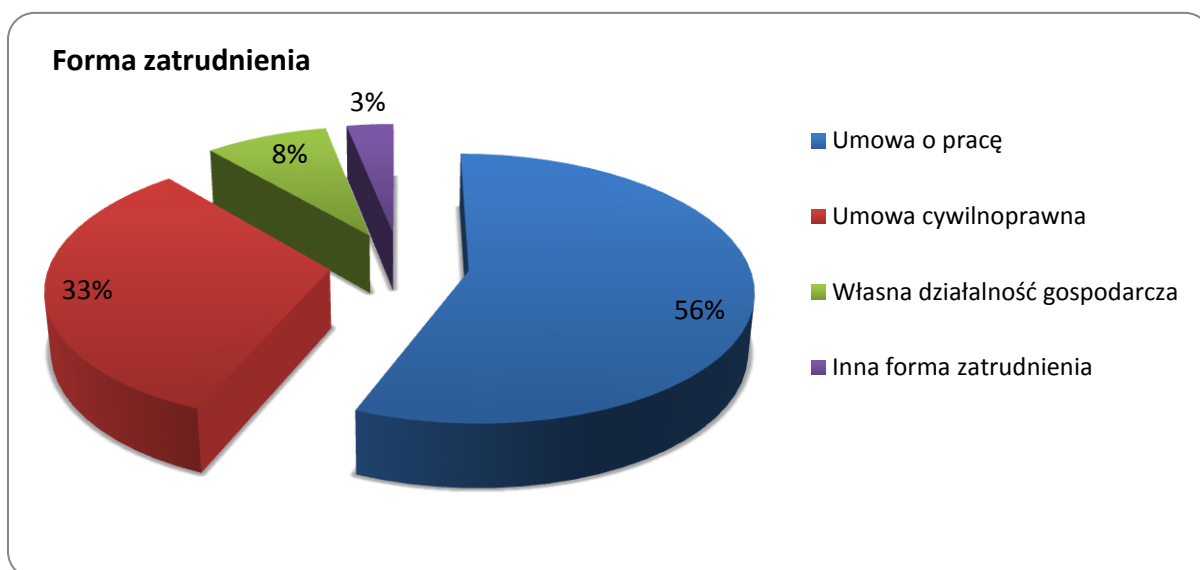


Źródło: Opracowanie własne na podstawie badania aktywności zawodowej studentów WWSI 2017

2. Forma zatrudnienia

W czasie badania studenci pytani byli również o formę zatrudnienia, w oparciu o którą wykonują swoją pracę. Do wyboru były umowa o pracę, umowa cywilnoprawna, własna działalność gospodarcza oraz inna forma zatrudnienia. Większość pracujących studentów (56%) wykonywała swoją pracę w oparciu o umowę o pracę, a 1/3 w ramach umów cywilnych tj. umowa o dzieło lub zlecenie. Najmniejszą grupę (8%) stanowiły osoby prowadzące jednoosobową działalność gospodarczą (tzw. samozatrudnienie).

Rys. 4

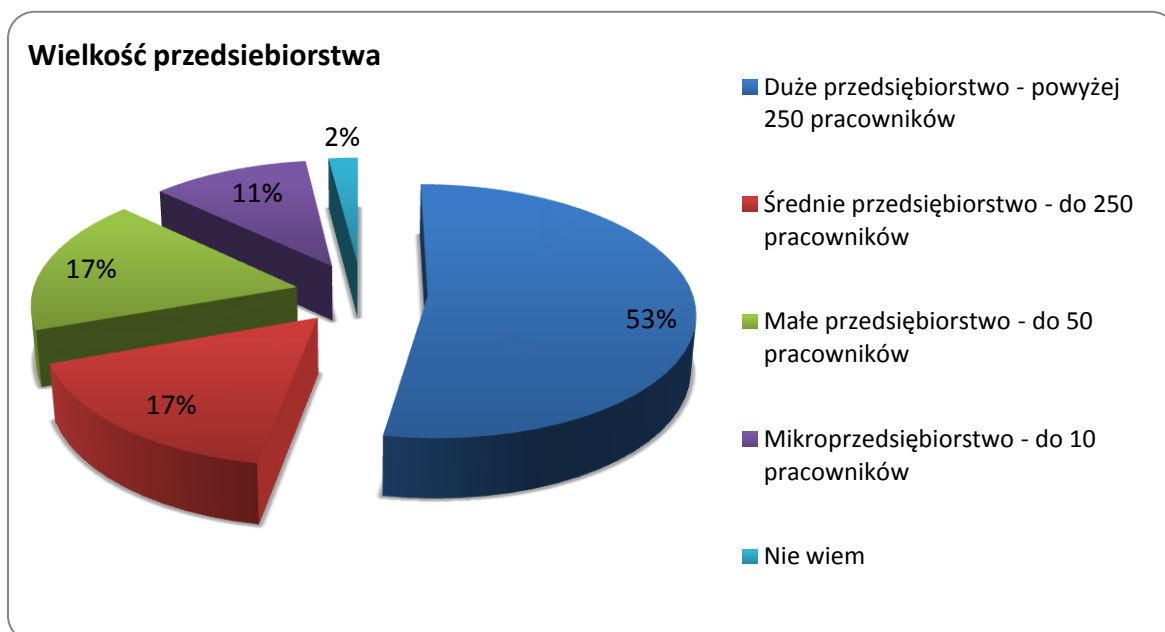


Źródło: Opracowanie własne na podstawie badania aktywności zawodowej studentów WWSI 2017

3. Wielkość przedsiębiorstwa

Największą grupę stanowiły osoby pracujące w dużym przedsiębiorstwie zatrudniającym więcej niż 250 pracowników (53%). Taki sam odsetek ankietowanych (17%) deklarował zatrudnienie w średniej wielkości przedsiębiorstwie oraz w małym przedsiębiorstwie. Z kolei pracę w mikroprzedsiębiorstwie zatrudniającym do 10 pracowników deklarowało 11% studentów.

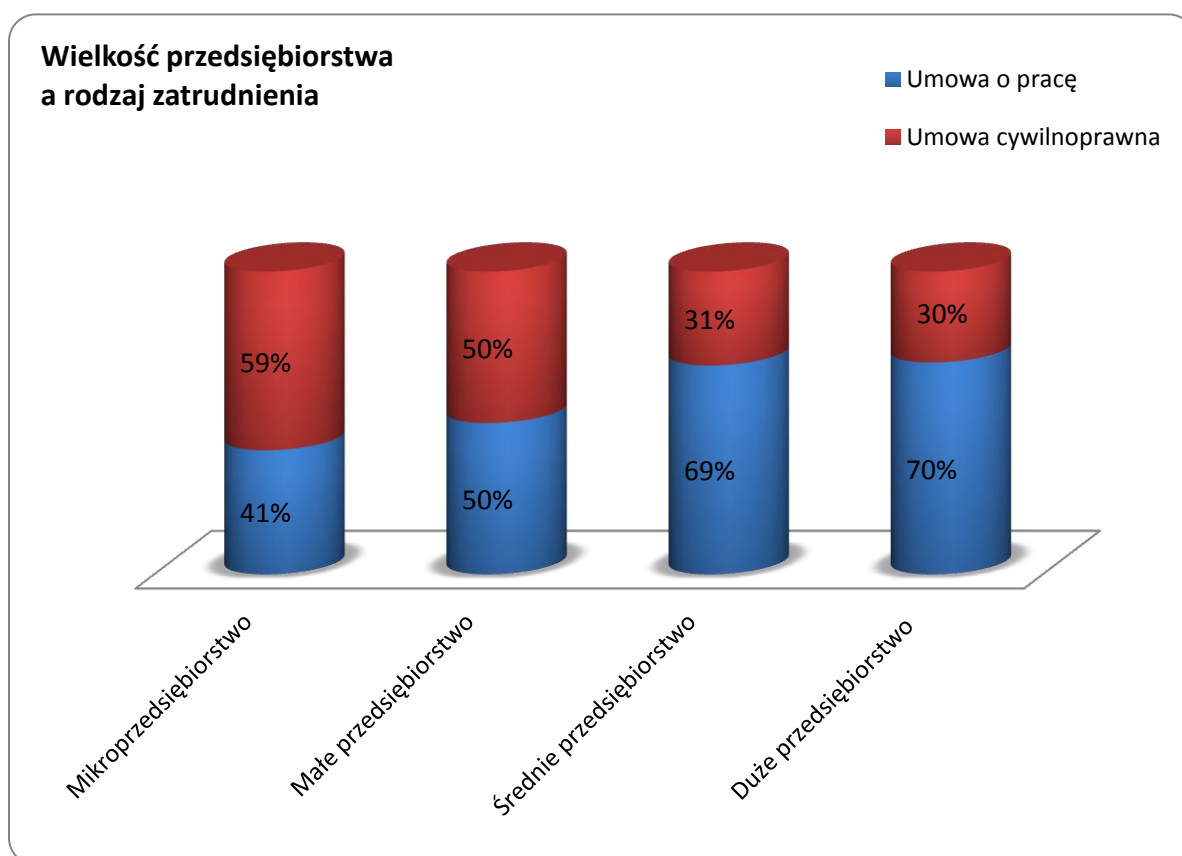
Rys. 5



Źródło: Opracowanie własne na podstawie badania aktywności zawodowej studentów WWSI 2017

Porównując formę zatrudnienia z wielkością przedsiębiorstwa można zauważyć pewną korelację. Wraz ze wzrostem wielkości przedsiębiorstwa spada odsetek umów cywilnoprawnych na rzecz umów o pracę. W przypadku osób zatrudnionych w mikroprzedsiębiorstwach większość badanych (59%) pracowała w oparciu o umowy cywilnoprawne. Natomiast w przypadku studentów zatrudnionych w dużych przedsiębiorstwach odsetek ten stanowił jedynie 30%. Korelacja ta przedstawiona została na rysunku 6.

Rys. 6



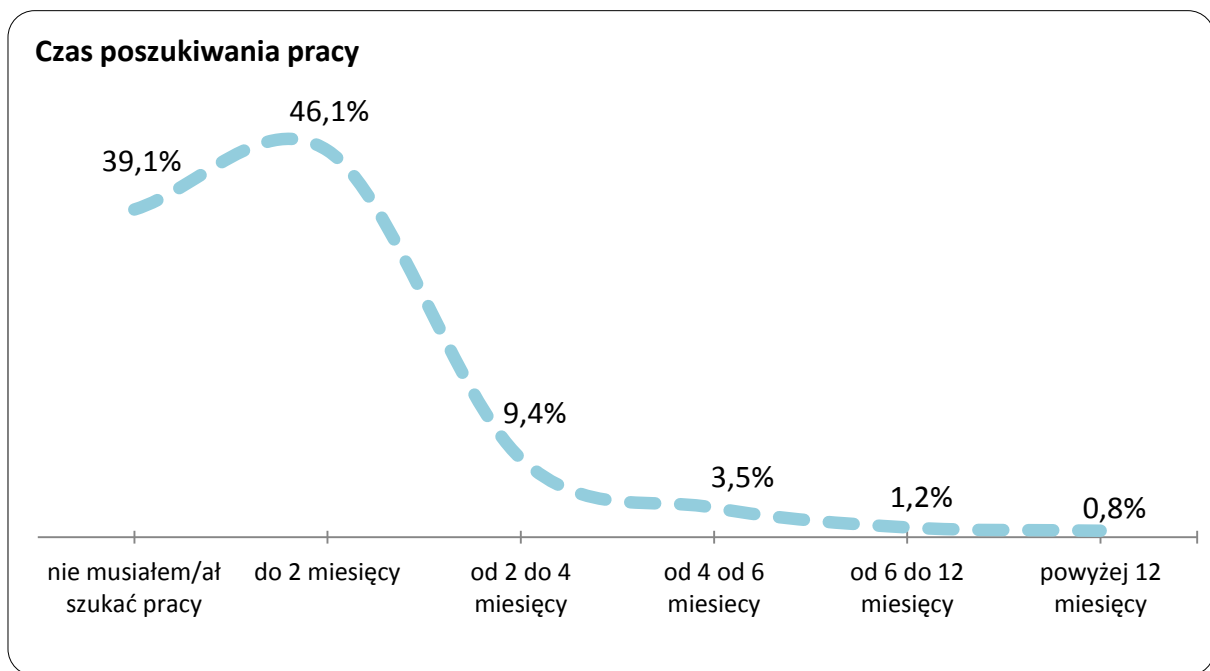
Źródło: Opracowanie własne na podstawie badania aktywności zawodowej studentów WWSI 2017

4. Czas poszukiwania pracy

Obok samego faktu podejmowania aktywności zawodowej przez studentów ważną informację stanowi również czas poszukiwania zatrudnienia. Respondenci proszeni byli o określenie ile miesięcy zajęło im znalezienie swojej ostatniej pracy.

Prawie połowa pracujących studentów (46%) deklarowała, że poszukiwanie pracy zajęło im do 2 miesięcy, a 39% znalazło pracę od razu lub w ogóle nie było zmuszonych jej szukać. Tylko 14,8% respondentów poszukiwało zatrudnienia dłużej niż 2 miesiące, a jedynie 2% dłużej niż pół roku. Dla 85% zatrudnionych studentów znalezienie zatrudnienia zajęło nie więcej niż 2 miesiące.

Rys.7

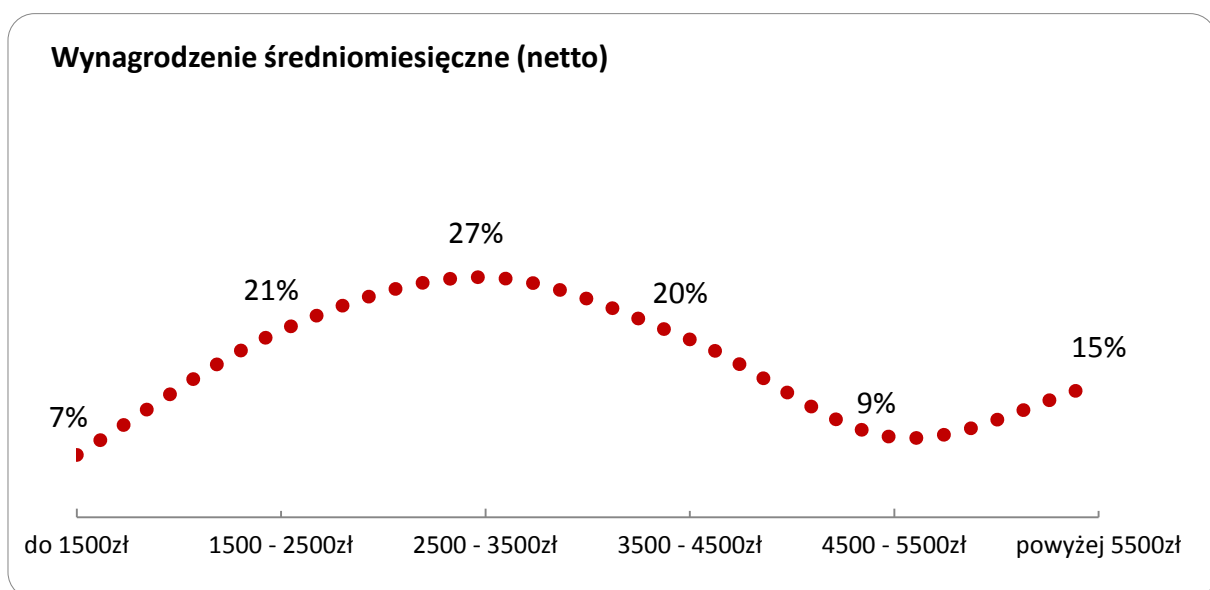


Źródło: Opracowanie własne na podstawie badania aktywności zawodowej studentów WWSI 2017

5. Wynagrodzenie

Pracujący studenci proszeni byli o określenie swojego średniomiesięcznego wynagrodzenie netto uzyskiwanego z tytułu wykonywanej pracy poprzez wybór jednego z sześciu poziomów dochodów (poziom I <1500zł - poziom VI >5500zł).

Rys. 8

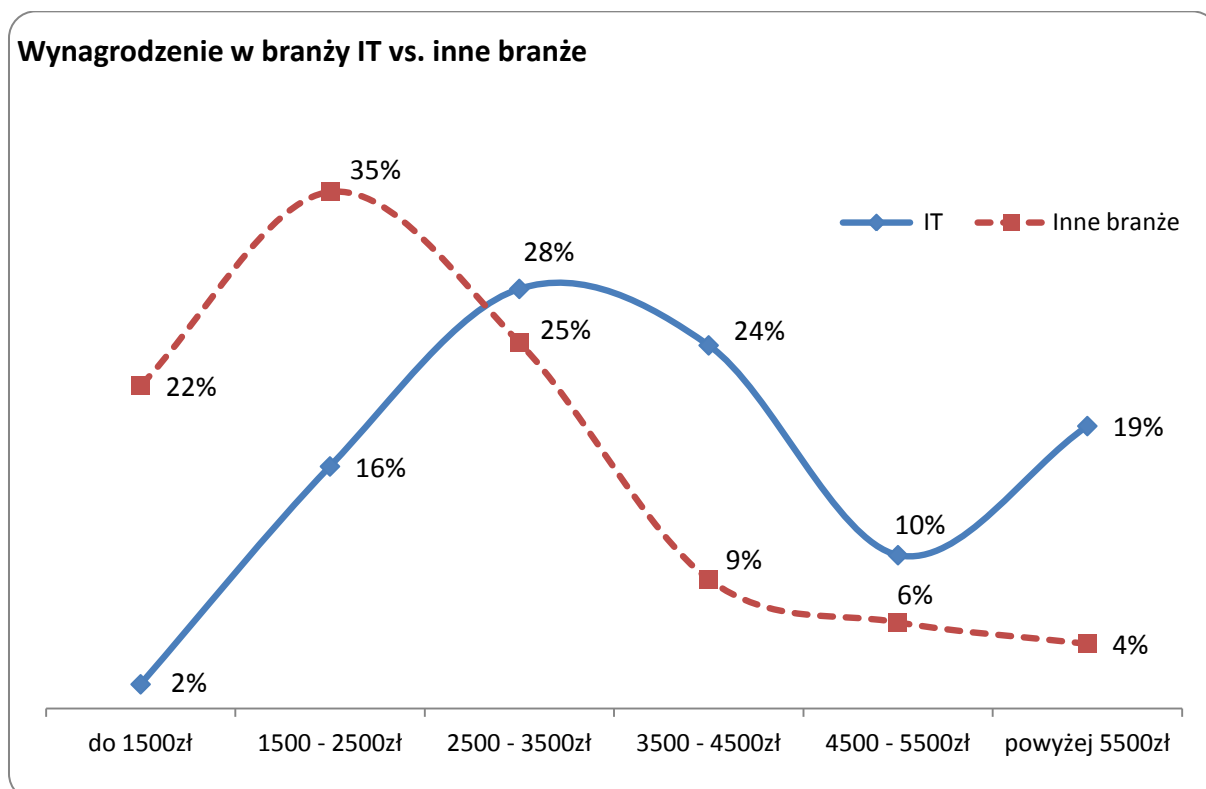


Źródło: Opracowanie własne na podstawie badania aktywności zawodowej studentów WWSI 2017

Największą 27% grupę stanowiły osoby uzyskujące dochód netto w przedziale od 2500zł do 3500zł. Kolejnymi najliczniej reprezentowanymi zakresami były dochód netto pomiędzy 1500zł a 2500zł – 21% oraz pomiędzy 3500zł a 4500zł – 20%. Najmniej liczne grupy stanowiły osoby deklarujące dochód średniomiesięczny niższy niż 1500zł – 7%, oraz studenci, których dochód wynosi pomiędzy 4500zł a 6000zł netto – 9%. Dochód netto przekraczający 5500 tys. zł miesięcznie deklarowało 15% pracujących respondentów. W grupie osób deklarujących najwyższe wynagrodzenia aż 92% deklarowało również zatrudnienie na stanowisku zgodnym z profilem studiów.

Porównując wynagrodzenie studentów deklarujących zatrudnienie na stanowisku IT, z wynagrodzeniem studentów pracujących na stanowiskach „nieinformatycznych” (innych niż IT), zauważyć można znaczącą różnicę w rozkładzie wynagrodzeń na korzyść branży IT. Najczęściej deklarowanym wynagrodzeniem (dominanta) w branży IT jest poziom III (2500-3500zł) natomiast poza branżą IT poziom II (1500-2500zł). Jeszcze jaskrawsza dysproporcja ujawnia się porównując mediany obu zbiorów. Dla branży IT wynagrodzenie środkowego reprezentanta grupy wypadło na poziomie IV (3500-4500zł) natomiast dla innych branż na poziomie II (1500-2500zł). Wynagrodzenie przekraczające 4500zł netto uzyskuje prawie 30% studentów wykonujących zawód informatyka i 10% studentów deklarujących zatrudnienie w innych niż IT branżach. Rozbieżności w dochodach obu grup przedstawione zostały na rysunku nr 9.

Rys. 9

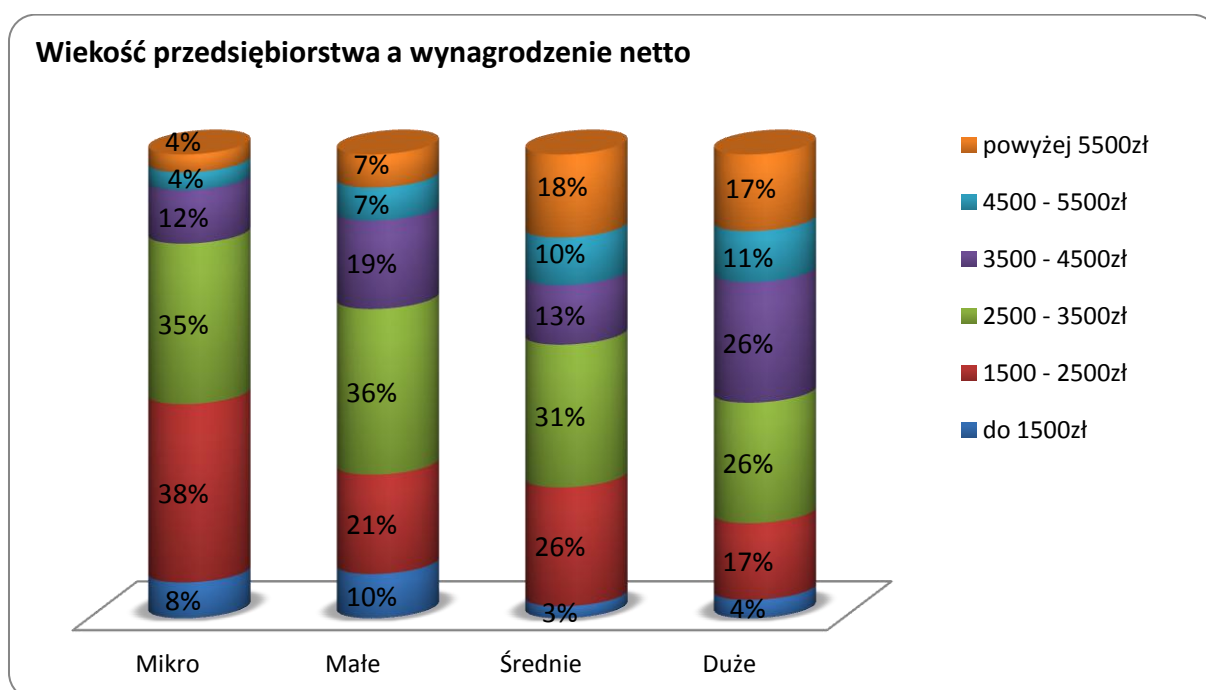


Źródło: Opracowanie własne na podstawie badania aktywności zawodowej studentów WWSI 2017

Podobną korelację wysokości dochodów studentów zauważyć można w odniesieniu do wielkości przedsiębiorstwa. W przypadku mikroprzedsiębiorstw zatrudniających do 10 osób, dochód nieprzekraczający 3500zł deklarowało aż 81% zatrudnionych, natomiast w przypadku dużych

organizacji liczących ponad 250 pracowników ten sam poziom dochodów deklarowało jedynie 47% badanych. Dochody powyżej 4500zł netto uzyskiwało jedynie 8% zatrudnionych w mikroprzedsiębiorstwach i aż 28% pracowników dużych organizacji. Analizując powyższe dane można przyjąć, że poziom wynagrodzeń studiujących w WWSI jest skorelowany z wielkością organizacji. Relacja wysokości wynagrodzenia do wielkości przedsiębiorstwa przedstawiona została na rysunku nr 10.

Rys. 10



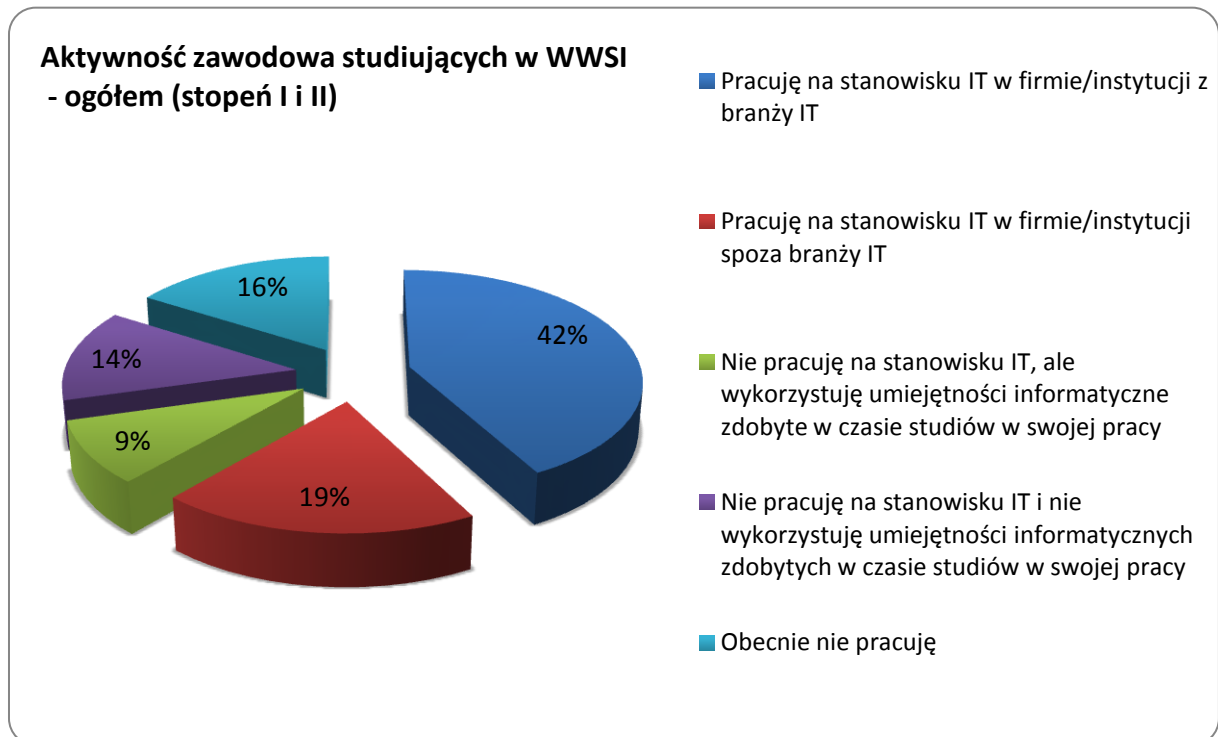
Źródło: Opracowanie własne na podstawie badania aktywności zawodowej studentów WWSI 2017

Podsumowanie

Badanie przeprowadzone pod koniec 2017 roku potwierdza bardzo wysoką aktywność zawodową studentów WWSI. Zdecydowana większość (84%) łączy studiowanie z pracą zawodową. Prawie dwie trzecie studentów (61%) pracuje na stanowiskach IT, a kolejne 9% wykorzystuje w swojej pracy kwalifikacje informatyczne zdobyte na uczelni. Można zatem stwierdzić, że już w czasie studiów istnieje zdecydowana zbieżność wykonywanej pracy ze zdobywanym profilem wykształcenia (70%).

Wyniki badania w zakresie deklarowanych dochodów studentów pracujących „w zawodzie” wskazują, że są oni grupą raczej dobrze wynagradzaną, a krótki czas poszukiwania zatrudnienia dowodzi, że nie mają problemów z ewentualną zmianą pracodawcy. Porównując uzyskane w badaniu wynagrodzenia pamiętać należy, że są to wynagrodzenia osób, które w dalszym ciągu uzupełniają swoje kompetencje zawodowe.

Rys. 11



Źródło: Opracowanie własne na podstawie badania aktywności zawodowej studentów WWSI 2017

Szczegółowe wyniki badania pokazują, że już od drugiego roku studiów zjawisko łączenia pracy ze studiowaniem dotyczy ponad 95% studentów studiów niestacjonarnych, oraz 70% studentów studiów stacjonarnych. W konsekwencji działania związane z budowaniem marki pracodawcy u przyszłych potencjalnych pracowników powinny być prowadzone głównie na I roku studiów. Warto również zastanowić się nad budowaniem specjalnej oferty płatnych staży zawodowych przez potencjalnych pracodawców dla studentów powyżej I roku studiów. Staże zawodowe są elementem obowiązkowym w programie studiów. Zaoferowanie studentowi statusu płatnego stażysty może spełnić jego oczekiwania w zakresie profilu pracy oraz wynagrodzenia, nie wiążąc jednocześnie pracodawcy umową o pracę.